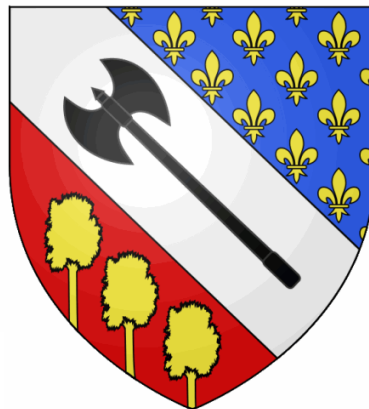


03/09/2018

Ville de Franconville



Accueil de Loisirs des
Quatre Noyers

Projet pédagogique
LEFEVRE JEROME

Sommaire

<u>LE CONTEXTE SOCIAL, CULTUREL ET EDUCATIF</u>	Page 2
<u>LES OBJECTIFS EDUCATIFS ET PEDAGOGIQUES</u>	
<i>L'orientation éducative de la ville de Franconville</i>	Page 3
<i>Les objectifs généraux et pédagogiques de l'accueil de loisirs</i>	Page 4
<u>FONCTIONNEMENT DE L'ACCUEIL</u>	
<i>Le descriptif de l'accueil de loisirs</i>	Page 5
<i>Les horaires d'ouverture de l'accueil de loisirs</i>	Page 5
<i>La journée type du mercredi et des vacances</i>	Page 5
<i>L'accueil du matin</i>	Page 6
<i>La collation du matin, le repas, le goûter</i>	Page 6
<i>L'accueil du soir</i>	Page 7
<i>Le planning d'activité des mercredis</i>	Page 7
<u>L'EQUIPE PEDAGOGIQUE</u>	
<i>L'organigramme de l'équipe</i>	Page 8
<i>Les rôles et fonctions du directeur</i>	Page 8
<i>Les rôles et fonctions des animateurs</i>	Page 9
<i>Les projets d'animation</i>	Page 9
<u>LE BUDGET ET LES PARTENAIRES</u>	
<i>Le budget alloué</i>	Page 10
<i>Les partenaires</i>	Page 10
<u>LES INFORMATIONS IMPORTANTES</u>	Page 11
<u>LA SECURITE DE TOUS</u>	
<i>La sécurité : procédure anti-intrusion – exercice d'évacuation</i>	Page 12
<i>Les pauses de l'équipe pédagogique</i>	Page 12
<u>L'EVALUATION</u>	Page 13

Le contexte social, éducatif et culturel

Franconville est une ville du Val d'Oise, elle a 34 920 habitants en 2018. La mairie de Franconville, située 11 rue de la Station 95130 Franconville, permet aux enfants du territoire d'être accueillis sur l'ensemble des accueils de loisirs maternelles et élémentaires.

Depuis 2014/2015, Franconville s'applique à mettre en place la réforme des rythmes scolaires. Cette réforme appliquait l'école à 4 jours et demi d'enseignement. Aujourd'hui, nous sommes revenus au rythme suivant, l'école sur 4 jours, ce qui implique que les enfants soient accueillis le mercredi en accueil de loisirs.

Contact du service enfance : direction.enfance@ville-franconville.fr
01.39.32.67.84

L'accueil de loisirs des Quatre Noyers est une structure municipale, située 2, rue Victor Bach 95130 Franconville, elle se trouve aux abords de la résidence l'Orme St Edme. Nous partageons le bâtiment avec la Halte-Garderie. De plus, nous identifions l'accueil de loisirs des Quatre Noyers comme étant un accueil maternel. Les enfants scolarisés en école élémentaire sont accueillis le mercredi et les vacances scolaires à l'accueil de loisirs Planet Elem.

Nous accueillons sur le temps méridien environ 120 enfants âgés de 6 à 11 ans et 75 enfants âgés de 3 à 5 ans ; 35 enfants en moyenne, âgés de 3 à 11 ans, sur les temps périscolaires ; et en moyenne 25 enfants âgés de 3 à 5 ans les mercredis.

Ces enfants sont issus des quartiers de l'Orme st Edme et de la Marre des Noues.



Les objectifs éducatifs et pédagogiques

L'ORIENTATION EDUCATIVE DE LA VILLE DE FRANCONVILLE

L'action des accueils de loisirs est, à la fois, spécifique et complémentaire de celle de l'école, des parents, des différents acteurs éducatifs, culturels et sociaux. Les accueils de loisirs sont des espaces ludiques mais aussi des lieux d'apprentissages, espaces évolutifs de liberté, de découverte, de préparation à la citoyenneté, ils devront répondre aux besoins de loisirs et aux intérêts de l'enfant en basant leurs actions sur les priorités suivantes :

Faire des accueils de loisirs des **lieux d'intégration et de développement des valeurs du vivre ensemble telles que la solidarité, l'égalité, la laïcité et la fraternité pour les enfants.**

Faire des accueils de loisirs des **lieux de construction personnelle tant sur le plan du corps que de l'esprit pour les enfants.**

Faire des accueils de loisirs des lieux **d'éducation et de pratique de citoyenneté notamment en favorisant l'ouverture sur la vie locale.**

La démarche : Les actions seront mises en place lors des différents temps périscolaires et extrascolaire : le matin, la pause méridienne, le soir, le mercredi et les vacances.

Le mercredi, le plan mercredi sera mis en œuvre.



LES OBJECTIFS GENERAUX ET PEDAGOGIQUES DE L'ACCUEIL DE LOISIRS

Objectifs Généraux**Objectifs Pédagogiques****Actions**

Laisser les enfants tendres vers l'autonomie*	<i>Apprentissage des gestes de la vie quotidienne</i>	<ul style="list-style-type: none"> - <i>Faire avec les enfants</i> - <i>Démonstration des animateurs</i>
	<i>Se repérer dans l'espace et le temps</i>	<ul style="list-style-type: none"> - <i>L'horloge des différents temps de la journée</i> - <i>La photo sur son porte manteau</i> - <i>Les pattes d'animaux à suivre pour aller aux toilettes et au dortoir</i>
Favoriser le libre arbitre	<i>Développer la réflexion</i>	<ul style="list-style-type: none"> - <i>Ateliers d'expression orale</i> - <i>Ateliers de lecture</i> - <i>Jeu d'énigme</i> - <i>Quizz</i>
	<i>Permettre à l'enfant de choisir ou de ne pas choisir de faire l'activité</i>	<ul style="list-style-type: none"> - <i>Proposition de plusieurs activités (ateliers d'expression, activité manuelle, jeu, sport...)</i> - <i>Temps libre</i> - <i>Temps farniente</i>
Sensibiliser les enfants au « vivre ensemble »	<i>Favoriser le partage</i>	<ul style="list-style-type: none"> - <i>Le projet en partenariat avec l'éducation nationale</i> - <i>Temps d'échange</i> - <i>Le matériel</i>
	<i>Développer l'entraide</i>	<ul style="list-style-type: none"> - <i>Jeux de coopération</i> - <i>Les grands aident les plus petits</i>

* L'autonomie est une notion parfois difficile à expliquer. Effectivement, nous, les adultes avons, certaines fois, des difficultés à faire les choses tout seul. Notre objectif, ici, est d'amener les enfants à devenir autonome sachant pertinemment que l'autonomie s'acquière avec le temps.

Le fonctionnement de l'accueil

LE DESCRIPTIF DE L'ACCUEIL DE LOISIRS

L'accueil de loisirs Quatre Noyers est déclaré à la Direction Départemental de la Cohésion Sociale sous le n° d'habilitation suivant : 0950051AP000318-E01.

L'accueil est indépendant des écoles élémentaires et maternelles.

Ce dernier est constitué de deux grandes salles d'activités aménagées de manière à ce que les enfants puissent identifier plusieurs espaces de vie, notamment l'espace pour les jeux de constructions, l'espace pour les jeux de société, l'espace bibliothèque... Nous y retrouvons également un espace adulte pour le travail administratif ainsi que la préparation des activités.

Il est également équipé d'une toilette fille et d'une toilette garçon pour respecter la mixité pour l'accueil des enfants élémentaires les matins et soirs. Cependant, Quatre Noyers étant un accueil de loisirs maternel, ces toilettes sont à la taille des plus petits. Nous avons également la possibilité d'utiliser les toilettes de l'école sur les temps périscolaires et méridien, ceux-ci sont adaptés à la taille des plus grands.

Les espaces extérieurs sont composés quant à eux d'un jardin-potager et de deux grandes cours : une étant la cour des élémentaires à proximité de la structure, l'autre étant la cour de l'école maternelle équipée de structure de jeux.

LES HORAIRES D'OUVERTURES DE L'ACCUEIL DE LOISIRS

Nous proposons un accueil des enfants sur différents temps de la semaine.

Le temps périscolaire du matin de 7h00 à 8h30 et le temps périscolaire du soir de 16h30 à 19h15. Nous animons également les enfants sur le temps de la pause méridienne de 11h30 à 13h30.

Nous accueillons aussi les enfants sur les journées du mercredi et les vacances de 7h00 à 19h15.

LA JOURNEE TYPE DU MERCREDI ET DES VACANCES

7h00 – 9h00	Accueil du matin, proposition de collation
9h00 – 10h00	Temps d'échange et temps libre
10h00 – 12h00	Activités
12h00 – 13h00	Repas, temps d'échange
13h00 – 14h00	Dortoir / Temps calme
14h00 - 16h00	Dortoir / Activités
16h00 – 16h30	Goûter, temps d'échange
16h30 – 19h15	Accueil du soir

Il est possible de modifier cette journée en fonction du planning.

L'ACCUEIL DU MATIN

L'accueil du matin est organisé de manière à ce que les familles soient accueillies dans de bonnes conditions et que les enfants puissent s'éveiller davantage pour rentrer en classe.

Cela signifie qu'un animateur est présent à la porte de l'accueil afin d'établir le premier contact avec la famille et l'enfant, d'inscrire les enfants au registre d'inscription et de répondre aux questions des parents et/ou les informer sur l'organisation, le fonctionnement de l'accueil.

Deux autres animateurs sont présents dans les salles d'activités afin d'encadrer et animer les enfants. Arrivés à 7h00, les enfants pourront, à leur choix, se reposer ou s'éveiller davantage sur des jeux libres ou une animation proposée par animateur.

Il sera proposé, le matin, des animations autour de jeux de société, des jeux extérieurs, des ateliers créatifs et culturels et enfin des ateliers d'expression corporelle et orale.

A 8h15, les enfants en école maternelle sont amenés en classe par les animateurs. La transmission des informations se fait entre les animateurs et les enseignants. Pour les enfants se trouvant en école élémentaire, un animateur les accompagne dans la cour à 8h20. Il est important de préciser que cette organisation est présente le lundi, mardi, jeudi et vendredi. Le mercredi n'ayant pas classe, les enfants restent avec l'équipe d'animation.

LE PETIT DEJEUNER, LE REPAS, LE GOUTER

Les enfants ont la possibilité de prendre une collation de 7h00 à 9h00 le mercredi. Ceci n'est pas une obligation mais une initiative de la part de l'équipe pédagogique. Durant ce petit déjeuner, les enfants peuvent se servir un laitage, un fruit et/ou un féculent.

La collation est prévue de 12h00 à 13h00. Les menus sont affichés à l'entrée de l'accueil de loisirs chaque semaine.

Le goûter quant à lui est prévu à 16h00. Nous retrouvons dans sa composition un laitage, un fruit et un féculent.

Les lundis, mardis, jeudis et vendredis, les horaires de repas et du goûter sont quelque peu différentes. Le repas et le goûter sont respectivement compris entre 11h30 et 13h30, et 16h30 et 17h15.

Lors de cette pause méridienne, les animateurs vont chercher et ramènent les enfants en classes, ce qui facilite grandement la communication entre les différents acteurs pédagogiques de la vie quotidienne de l'enfant. Les enfants mangent en 2 services : le premier concerne les enfants de CP, CE1 et CE2, le deuxième concerne les enfants de CM1 et CM2. Pendant qu'un groupe est en cantine, l'autre est dehors où sont proposées des animations et des activités en lien avec les projets d'animation. Cette année, les animateurs mangeront avec les enfants ; ce qui permettra un dialogue et un échange plus adaptés avec le groupe.

Lors de la préparation, les agents de restauration pour les repas et les animateurs pour la collation et le goûter respectent les normes HACCP. Le directeur se porte garant de l'hygiène lors de ces différents temps de restauration.

Les menus sont élaborés par la cuisine centrale et respectent les besoins nutritionnels d'un enfant selon la pyramide des aliments qui constituent les 7 catégories d'aliments.

L'ACCUEIL DU SOIR

L'accueil du soir est organisé de manière à ce que les enfants retrouvent leurs parents dans de bonnes conditions et que ces derniers puissent s'amuser autour d'animation ludique.

Cela signifie qu'un animateur est présent à la porte de l'accueil afin de s'assurer que chaque enfant est remis à ses parents, de vérifier que chaque parent remplit la feuille d'émargement et de répondre aux questions des parents et/ou les informer sur l'organisation, le fonctionnement de l'accueil, le déroulement de la journée. Nous tenons également à retranscrire au mieux la journée des enfants aux parents.

Trois autres animateurs sont présents afin d'encadrer et animer les enfants.

Les enfants sont récupérés à 16h30 dans les classes de manière à ce qu'ils puissent être notés au registre des inscriptions. Il est important de préciser que cette organisation est présente le lundi, mardi, jeudi et vendredi. Le mercredi n'ayant pas classe, les enfants restent avec l'équipe d'animation.

Un goûter est mis à disposition pour les enfants à la cantine maternelle.

Dès lors que le goûter est terminé, les enfants pourront, à leur choix, jouer librement ou participer à une activité proposée par un animateur.

Il sera proposé, le soir, des animations autour de jeux de société, des jeux extérieurs, des ateliers créatifs et culturels et enfin des ateliers d'expression corporelle et orale. Les projets d'animations seront élaborés et menés sur les temps périscolaires du matin et du soir.

A 18h30, les enfants rentreront dans l'accueil de loisirs, un temps de retour au calme sera proposé par l'équipe d'animation afin de répondre au rythme des enfants. Ce temps sera animé par un atelier de lecture ou d'expression orale. Effectivement, les enfants partant tardivement rentreront chez eux, prendront sans doute la douche, mangeront, puis iront dormir. Nous pensons qu'il est préférable de mettre en place ce temps dans la continuité de ce que propose les parents.

LE PROGRAMME D'ACTIVITES DES MERCREDIS

Le programme d'activités sera organisé de la manière suivante : 2 séquences d'activité de 2 heures avec un début d'activité à 10 heures et une fin à 16 heures.

Ces 2 séquences se composent de la manière suivante :

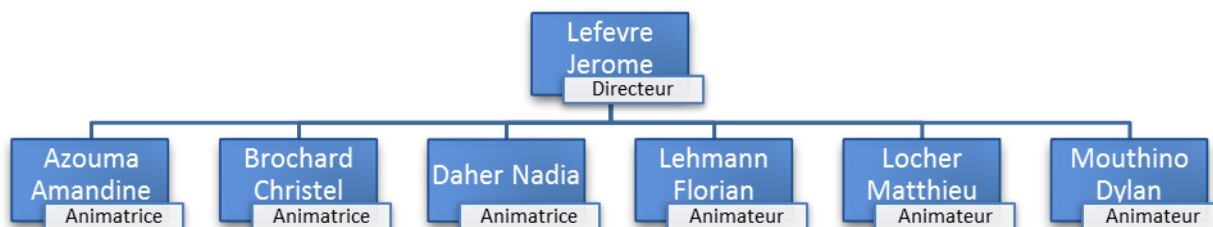
- 1 à 2 heures d'activité liée au projet d'animation
- 1 à 2 heures d'animation autour de différents supports (jeux de société, jeux d'extérieurs, activités manuelles, activités artistiques...)

Les activités prévues peuvent être amenées à être modifiées en fonction des conditions météorologiques et seront systématiquement remplacées par une activité de substitution.

L'ensemble des enfants participent aux activités au vu du nombre d'enfant accueillis en respectant leur libre arbitre.

L'équipe pédagogique

L'ORGANIGRAMME DE L'EQUIPE



L'équipe pédagogique de l'accueil des Quatre Noyers s'inscrit dans un organigramme plus grand, impliquant la direction du service enfance, la direction générale des services, ainsi que l'élu à l'enfance et Monsieur le maire.

LES ROLES ET FONCTIONS DU DIRECTEUR

Le directeur a le devoir de répondre aux 5 fonctions de direction qui lui incombent : élaborer et mettre en œuvre un projet pédagogique en cohérence avec le projet éducatif, situer son engagement dans le contexte social, culturel et éducatif, coordonner et assurer la formation de l'équipe d'animation, diriger les personnels et assurer la gestion de l'accueil, développer les partenariats et la communication.

En complément de ces fonctions le directeur se doit de transmettre et partager les valeurs de la République, notamment la laïcité.

C'est également le rôle du directeur d'adopter différentes casquettes selon les situations. Il se doit d'être formateur, accompagnateur tout en manquant son équipe d'animation. Il est le premier garant de la sécurité physique, morale des mineurs. Il se doit d'être un représentant et porte-parole de l'organisme pour lequel il travaille, la mairie de Franconville.

Contact du directeur : 06.60.67.99.71

LES ROLES ET FONCTIONS DES ANIMATEURS

L'animateur est avant tout garant de la sécurité physique, morale des mineurs. Il est un accompagnateur, un guide et un référent pour ces derniers. Il se doit d'être à l'écoute tout en étant un modèle d'autorité. Il se doit de travailler en équipe tout en étant capable de prendre des initiatives individuelles.

Tout comme le directeur, l'animateur se doit de répondre aux 5 fonctions déterminé par la D.D.C.S.

LES PROJETS D'ANIMATION

Le projet d'animation est un document décrivant les actions que nous mettons en place avec les enfants. Ces actions sont réfléchies, mesurées, mises en place et évaluées par les animateurs. Ce sont ces derniers qui élaborent le projet d'animation en cohérence avec le projet pédagogique et s'inscrivant dans la démarche du projet éducatif.

Cette année, les animateurs proposent divers projets d'animation sur différents temps de la journée.

Nadia DAHER propose un projet d'animation intitulé « L'art au musée » sur le temps du mercredi. Les enfants peuvent au travers de différents matériaux et matériels reproduire ou créer des tableaux. Sur le temps du matin, midi et du soir, Nadia propose un projet autour du recyclage. L'idée étant d'aborder dans un premier temps avec les enfants, les principes du recyclage, la manière dont les matériaux sont recyclés, puis dans un deuxième temps, de produire des objets ou œuvres d'art avec ces matériaux.

Christel BROCHARD, propose sur le temps du midi un projet danse appelé « Bouge ton corps ! ». Les enfants sont sensibilisés à différents styles de danses et présenteront en fin d'année le fruit de leur travail. De plus, Christel met en place sur le temps du mercredi, matin et soir un projet autour des matières recyclées. Produire, inventer et créer sont les objectifs de ce projet.

Un projet autour du graff est mis en place par Matthieu LOCHER le mercredi. L'objectif de ce projet est d'apprendre de manière ludique plusieurs calligraphies, d'utiliser différents matériels de coloriage et d'aborder l'art urbain avec les enfants. Au-delà de ce projet d'animation, Matthieu propose un projet « le jeu et la règle » en partenariat avec l'éducation nationale.

Des projets en lien avec l'éducation nationale sont mis en place à l'accueil de loisirs.

Le budget

LE BUDGET ALLOUE

Un budget est alloué pour l'ensemble de l'année civile et ce, pour la totalité des participants (directeur, animateurs et mineurs). Le directeur a la possibilité de ventiler le budget selon l'avancement de l'année.

Septembre 2018 à décembre 2018 :

Transport	350.00 €
Droit d'entrée (prestation)	304.00 €
Fourniture pédagogique	616.90 €
Petits équipement	314.30 €
Alimentation	80.00 €

Janvier 2019 à décembre 2019 :

Transport	.00 €
Droit d'entrée (prestation)	.00 €
Fourniture pédagogique	.00 €
Petits équipement	.00 €
Alimentation	.00 €

LES PARTENAIRES

Nous travaillons en partenariat avec les différentes associations « Les abeilles à Franconville » et « L'ADN des petits génies » et structures sportives et culturelles de la ville tel que la bibliothèque, la patinoire, la piscine, les gymnases selon les disponibilités qui s'ouvrent à nous. Nous travaillons avec des prestataires extérieurs à la commune qui répondent nos besoins.

L'objectif étant de permettre aux enfants d'accéder plus facilement aux ressources du territoire afin de proposer des activités riches et variées en y associant des sorties éducatives.

Les informations importantes

Durant la période d'ouverture de l'accueil, l'équipe pédagogique se porte garante du cadre imposé par la loi.

Une attention particulière sera portée aux fumeurs à savoir, que la loi interdit la vente de cigarette aux mineurs. De plus, la loi précise qu'il est interdit de fumer dans les lieux publics ou tout établissement en présence de mineur. Enfin, la loi interdit la consommation de substances illicites.

Concernant la mixité au sein des Accueils Collectifs de Mineurs, la réglementation précise que pour l'accueil des enfants de moins de six ans, la mixité est réglementaire dans les espaces dédiés à l'intimité corporelle. En revanche, pour les enfants de plus de six ans, la mixité en est interdite.

Nous entendons par espace dédié à l'intimité corporelle, les sanitaires ainsi que le dortoir.

Enfin, nous portons votre attention sur les jouets et appareils électroniques. Durant cette année, la mairie de Franconville et l'équipe d'animation mettent en place un certain nombre de choses (activités, vie quotidienne...) afin que les enfants puissent s'épanouir en collectivité et de ce fait, nous préconisons l'interdiction de ces derniers au sein de l'accueil de loisirs.

Il est également important de préciser que la mairie se décharge de toute responsabilité en cas de vol ou de casse.

De plus, la mairie de Franconville met à disposition différents moyens de communication avec les parents afin qu'ils puissent suivre l'avancement de l'année et dialoguer avec l'équipe pédagogique. Les moyens de communication sont les suivants :

- Une page facebook
- Le site internet de la ville de Franconville : <http://www.ville-franconville.fr/>
- La boîte mail de l'accueil de loisirs : clm.4noyers@ville-franconville.fr
- Les numéros de téléphones de l'accueil de loisirs : 01.39.32.68.83 et 06.60.67.99.71
- L'affichage de l'accueil de loisirs

La sécurité de tous

LA SECURITE : PROCEDURE ANTI-INTRUSION – EXERCICE D'EVACUATION

Cette année, un point important tel que la sécurité du groupe ne sera en aucun cas négligé. Voici une liste exhaustive des points importants sur lesquels nous garantissons la mise en place :

- Fermer les accès à l'établissement tous les soirs.
- Fermer les portes d'accès aux bâtiments (pas à clef pour faciliter l'évacuation en cas d'incendie).

- Le directeur et l'équipe d'animation ont pour mission de savoir qui est dans l'enceinte de l'établissement et par conséquent de connaître l'exactitude des personnes autorisés à pénétrer dans l'établissement. Dans le cas contraire, il est de leur devoir d'interroger une personne se trouvant à l'abord de l'établissement.
- Compter régulièrement les enfants, surtout avant chaque déplacement.

Dans tous les cas, aucun enfant ne quitte la structure sans l'autorisation du directeur ou d'un animateur.

Nous rappelons également qu'une sensibilisation auprès des enfants sera faite et que les exercices d'évacuation sont obligatoires afin de garantir la sécurité de tous.

Plusieurs exercices d'évacuation seront mis en place par l'équipe d'animation.

1^{er} exercice : sur la journée du mercredi, chaque animateur à une tâche bien précise et un lieu en particulier à vérifier.

- Une personne est en charge de récupérer le dossier contenant toutes les fiches sanitaires et les traitements de premières urgences.
- Le temps d'une évacuation est estimé à 3 minutes.
- Le chrono est arrêté lorsque l'ensemble du groupe est au point de rassemblement adultes compris.

2^{ème} exercice : dans les mêmes conditions mais durant le temps méridien.

B/ LES PAUSES DE L'EQUIPE PEDAGOGIQUE

Chaque acteur pédagogique a le droit à une pause de 20 minutes toutes les 6 heures de travail consécutives.

Le planning des pauses est mis en place en amont et est communiqué à l'ensemble de l'équipe d'animation. Toutefois, il est préférable d'informer que celui-ci peut être modifié, en fonction des besoins de l'accueil et/ou des conditions climatiques.

Dans certains cas de force majeure, comme l'hospitalisation d'un enfant, des pauses peuvent être supprimés. Si cela arrive, elles seront repositionnés ultérieurement.

L'évaluation

L'évaluation du projet pédagogique se fait en utilisant différents outils tel que des enquêtes par questionnaires ou par entretiens, des grilles d'évaluation par graduation ou d'observation et de suivi comme des cahiers de liaison, des carnets de bord, et des murs d'expression.

Le choix de ces outils dépend du public, de ce que l'on souhaite mesurer et du degré d'analyse que l'on souhaite mettre en œuvre. Il est important de préciser que les évaluations sont quantitatives et qualitatives.

Cette année, plusieurs évaluations auront lieu. Tout d'abord, l'évaluation de ce projet pédagogique que vous retrouverez ci-après. Puis viendra, l'évaluation des sessions de vacances, l'évaluation des projets d'animations, l'évaluation des animateurs.

Objectifs	Critères d'évaluation	Indicateurs	Outils
<i>Apprentissage des gestes de la vie quotidienne</i>	Qualité de l'apprentissage Nombre de gestes	Couvertures sur les différents temps d'accueil des enfants Diversité des gestes proposés Retranscription des enfants	Grille d'évaluation par graduation
<i>Se repérer dans l'espace et le temps</i>	Niveau d'utilisation Nombre de repères spatio-temporels	Modalité de communication en direction des enfants Diversité des repères spatio-temporels mis en place	Enquête par questionnaire avec les enfants
<i>Développer la réflexion et de l'expression</i>	Qualité de la réflexion et de l'expression Nombre d'ateliers	Couverture sur les différents temps d'accueil des enfants Diversité des ateliers proposés Participation active des enfants	Grille d'observation Réponses aux énigmes et quiz
<i>Permettre à l'enfant de choisir ou de ne pas choisir de faire l'activité</i>	Nombre de choix proposés	Diversité des temps d'activités proposées Proposition de temps libres (repos, dessin, lecture, jeu...)	Carnet de bord Mur d'expression enfant
<i>Favoriser le partage</i>	Le partage avec le plus grand nombre	Participation des enfants fréquentant l'accueil de loisirs Mixité dans les actions proposées Participation de publics spécifiques	Grille d'observation
<i>Développer l'entraide</i>	Qualité de l'entraide	Couverture des différents temps d'accueil des enfants Diversité des actions proposées Retranscription des enfants vers les enfants	Grille d'évaluation par graduation

La conclusion

Ce projet s'inscrit dans la perspective de répondre à la fois aux objectifs éducatifs de la mairie de Franconville mais également aux attentes des parents face au suivi de leurs enfants par l'équipe pédagogique de l'accueil de loisirs des Quatre Noyers.

L'évaluation faite en fin d'année montrera si les objectifs fixés en amont ont été atteints. Toutefois, il est intéressant de souligner que le plus important reste l'épanouissement et le plaisir que recevront les enfants durant les animations proposées cette année.

